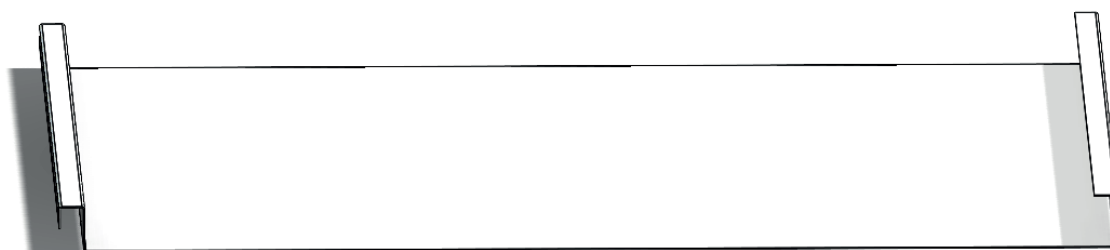


REVÊTEMENT
PROFILEC

GUIDE D'INSTALLATION POUR TOITURE ET MUR



Revêtement l'Ancestra

455 rue Adanac
Québec, Qc, G1C 6B9
418-704-2848
info@profilec.ca

1-833-291-2848

CONTENT

AVIS IMPORTANT	3
FICHE TECHNIQUE	4
ACCESSOIRES	5
MOULURES MURALES	6
MOULURES DE TOITURE	7
INSTALLATION	8
DÉTAIL TYPE - PENTE SUPÉRIEURE À 3:12	9
DETAIL TYPE - PENTE INFÉRIEURE À 3:12	10
RÉFÉRENCE SOPREMA - MEMBRANE « LASTOBOND SHIELD HT »	11
RÉFÉRENCE SOPREMA - APPRÊT « ELASTOCOL STICK»	12

AVIS IMPORTANT

Installation

Ce guide d'installation contient des directives et des exemples pour l'installation de l'Ancestra fabriquée par Revêtement Profilec inc. Les exemples sont valides au moment de la publication. Les renseignements contenus dans le guide sont présentés à titre informatif seulement et peuvent ne pas s'appliquer à toutes les conditions environnementales, ni à tous les modèles de bâtiment. Tous les projets devraient être conformes au code du bâtiment et aux règlements en vigueur dans votre localité.

Revêtement Profilec inc. se réserve le droit de modifier le contenu de ce guide à tout moment et sans préavis. Pour vous assurer que vous avez les informations les plus récentes qui soient, contactez un de nos représentants.

Profilec recommande que l'installation de ses revêtements soit faite par un spécialiste en installation de revêtement d'acier.

Installation du revêtement extérieur

Assurez-vous de suivre les recommandations d'installation, selon la pente de votre toiture. La pente minimale est de 3:12. Toutefois, en suivant les recommandations de ce présent guide, il sera possible d'en faire l'installation sur une pente inférieure à 3:12. Tous revêtements d'acier de Profilec doivent être installés sur des supports solides. Une membrane d'étanchéité à haute température est requise pour tous les projets avec profilés d'acier et doit toujours être appliquée selon les recommandations du fabricant. Informez-vous auprès d'un de nos représentants pour le type de membrane requise pour votre projet.

Isolation et ventilation

Une ventilation et isolation appropriée du bâtiment ainsi qu'une installation adéquate de ces composantes, est essentielle pour prévenir la condensation. La condensation n'est pas un phénomène unique aux bâtiments fabriqués avec des profilés de métal. Elle peut se produire dans tous types de bâtiments. La condensation peut avoir comme conséquence des problèmes d'humidité et une diminution de l'efficacité de l'isolation. Pour vous assurer des meilleures pratiques pour votre bâtiment, référez-vous à un professionnel en isolation et en ventilation de bâtiment.

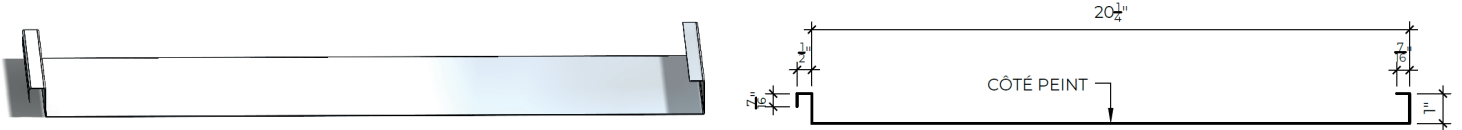
Limitations

À défaut de suivre les directives fournies par Revêtement Profilec inc, peut entraîner le refus de traiter toute réclamation et/ou de fournir toute garantie sur le produit.

FICHE TECHNIQUE

L'ANCESTRA

Profilé 20-1/4" type



Description

Panneaux de revêtement de toiture en galvalume, épuré & moderne, avec attaches dissimulées. Toutes les moulures de finition qui s'accordent, avec ce revêtement, sont aussi disponible. Installation prévue sur contreplaqué ou sous-entremise métallique avec membrane autocollante haute température. Disponible dans différent calibre.

Toutes les couleurs & finis de la série WeatherXL® sont disponible pour personnaliser votre revêtement.

Tableau des déflexions maximales

Pression (kPa)	Espacement entre les supports (po)		
	16po	24po	48po
	Déflexion maximale observée (mm)		
0.19	0.51	0.64	0.53
0.25	0.71	0.89	0.86
0.37	1.42	1.52	1.83
0.50	2.41	2.57	3.30
0.62	3.15	3.23	4.37
0.75	3.96	4.04	5.39
0.87	4.57	4.90	6.63
1.00	5.72	5.77	7.90
1.12	6.60	6.81	8.86
1.24	7.59	7.70	10.03
1.37	8.36	8.38	10.95
1.49	9.58	9.32	11.76
1.62	10.54	10.29	12.70

*Charges calculées pour un panneau de 20-1/4" de largeur

*Test effectué le 14 décembre 2020

Conformité aux normes

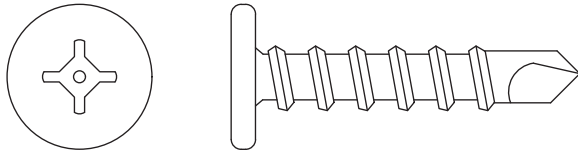
L'acier utilisé pour la fabrication des panneaux est conforme aux normes ASTM:

- ASTM A792 (version récente), Grade 33 avec désignation AZ50 (AZM150) pour le matériel Galvalume.
- ASTM A653 SQ (version récente), Grade 33 avec désignation C90 (Z750) pour le matériel Galvanisé
- ASTM A653 SQ (version récente), Grade 33 avec désignation AZ50 (AZM150) ou Z750 pour le matériel prépeint, Galvalume ou Galvanisé.

ACCESSOIRES

VIS PANCAKE

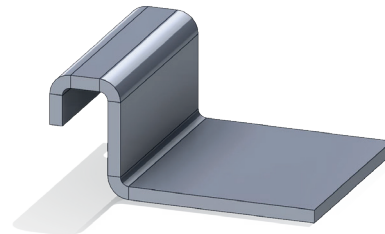
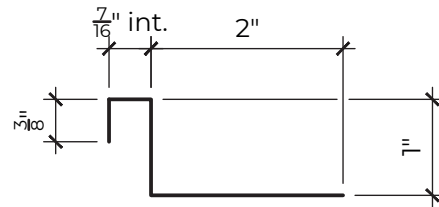
AUTOPERCANTE OU À BOIS*



*Représentation à titre indicatif seulement

ATTACHE

ATTACHE DE FIXATION ENTRE LE CHEVAUCHEMENT DES PANNEAUX*



*Représentation à titre indicatif seulement

RUBAN BUTYLE

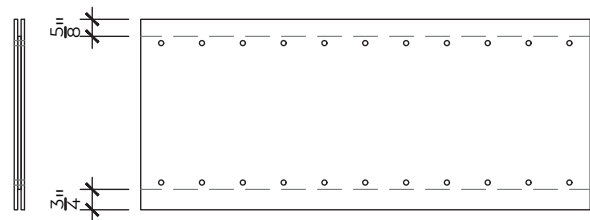
RUBAN D'ÉTANCHÉITÉ*



DIMENSION : 1/16" x 1/2"

*Représentation à titre indicatif seulement

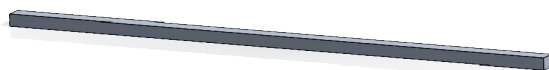
MAIN PLIAGE



*Représentation à titre indicatif seulement

ALFU

LISIÈRE DE FERMETURE EN MOUSSE UNIE*



DIMENSION : 1-1/8" x 1" x 36"



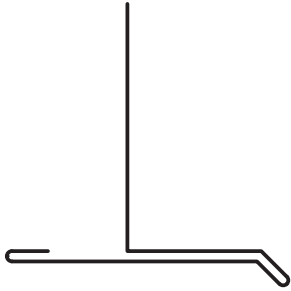
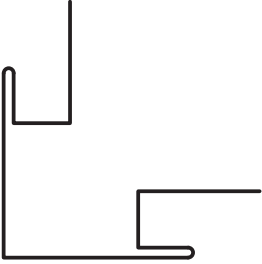
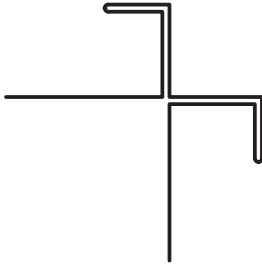
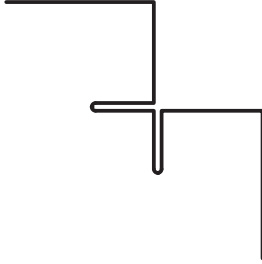
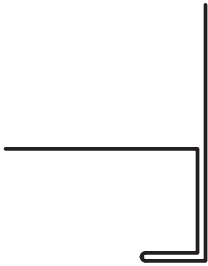
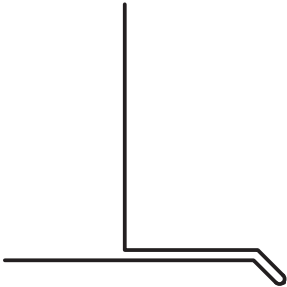

*Représentation à titre indicatif seulement

OUILLS DE SERTISSAGE

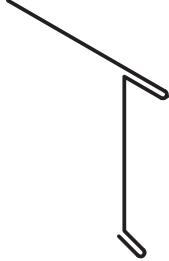
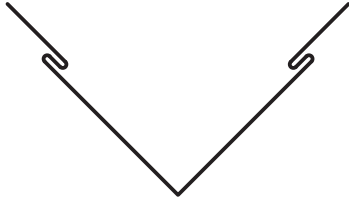
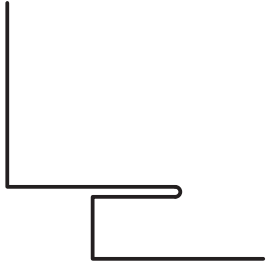
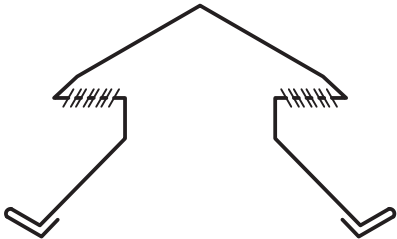
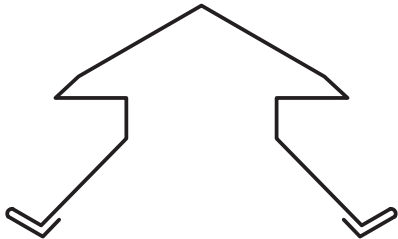
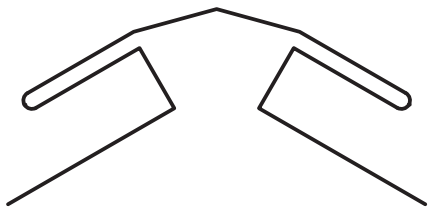
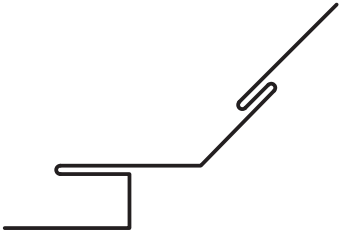
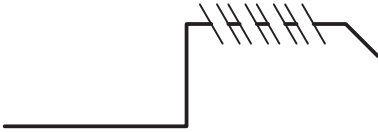
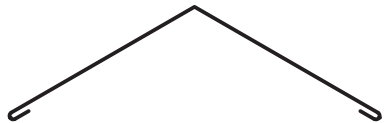

DIFFÉRENTS OUTILS SONT DISPONIBLE SUR DEMANDE
INFORMEZ-VOUS AUPRÈS DE VOTRE REPRÉSENTANT

PINCE À SERTIR 90°
PINCE À SERTIR 180°
ETC.

MOULURES MURALES

AM-400 	AM-401 	AM-402 
AM-403 	AM-404 	AM-405 
AM-406 	AM-407 	AM-408 

MOULURES DE TOITURE

AT-040 	AT-041 	AT-042 
AT-043 	AT-044 	AT-045 
AT-046 	AT-047 	AT-048 
AT-049 		

INSTALLATION

Préliminaires

1. Toujours s'assurer avant de débiter l'installation que la toiture soit bien d'équerre et de la planéité de la surface d'installation.
2. Toujours s'assurer la séparation des différents type de métaux avec un enduit ou pellicule pour empêcher l'action galvanique entre eux.

Exécution

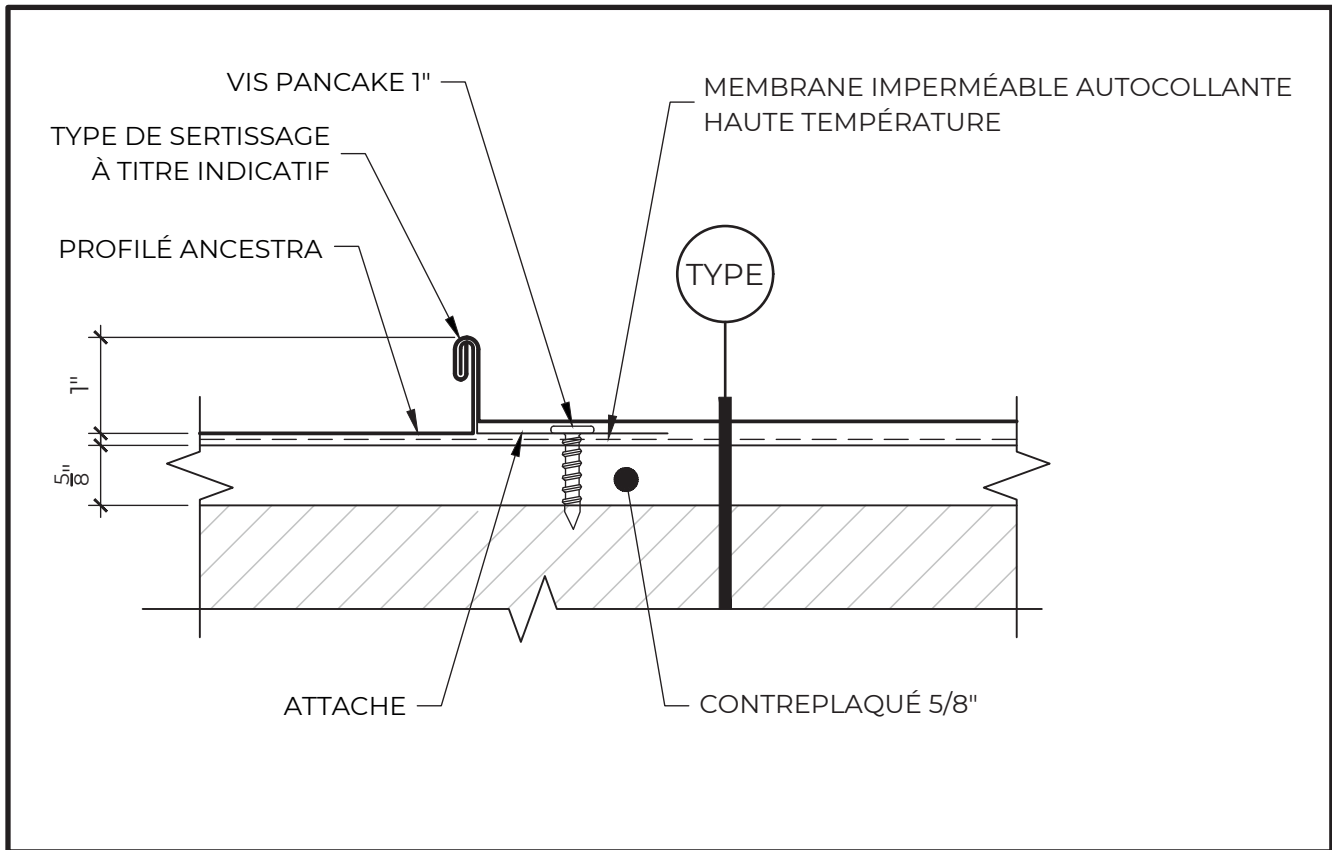
1. L'installation devra être effectué par des installateurs qualifiés.
2. Poser en continu les bandes de départ, les pièces d'angles rentrants et saillants, les bordures ainsi que les solins sur le contour des ouvertures, selon les recommandations du fabricants.
3. Une membrane d'étanchéité à haute température devra être posée sous le revêtement et devra recouvrir les solins afin de sceller convenablement la structure du bâtiment contre les intempéries. Tous les joints des solins devront être scellés et chevauchés d'au moins 3" [75mm].
4. Les panneaux ont une couverture de 20-1/4" [514mm]. N'étirez pas les panneaux dans le but d'ajuster la largeur couvrante, cela aurait comme effet de les faire gondoler.
5. Déterminez votre panneau de départ et insérez un clip sur la section mâle du profilé en commençant à une extrémité du panneau, puis à tous les 24" [609mm] maximum.
6. Fixez avec deux vis pancake.
7. Positionnez et insérez la section femelle du panneau suivant sur la section mâle du panneau précédent.
8. Sertissez le joint conformément au manuel d'installation fourni. (Deux types de sertissage sont disponibles: le pli simple ou le pli double. Voir les deux types aux pages 9 et 10)
9. Le sertissage doit être effectué dès qu'un panneau est installé. Si le sertissage n'est pas effectué selon cette méthode, les panneaux sont libres de glisser les uns sur les autres et risquent d'être endommagés.

Retouches et nettoyage

1. Si le revêtement ont été salis et/ou tachés, laver les surfaces extérieures apparentes au moyen d'une solution d'eau chaude et de détergent doux pour usage domestique, en utilisant un chiffon propre et non rugueux.
2. Retoucher s'il y a lieu, les égratignures avec de la peinture appropriée.

DÉTAIL TYPE

PENTE SUPÉRIEURE À 3:12



ÉCHELLE 6" = 1'-0"

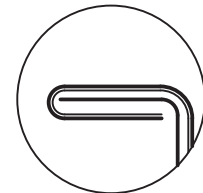
TYPE

TOITURE ANCESTRA TYPE

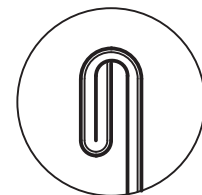
POUR PENTE 3:12 ET PLUS

- REVÊTEMENT MÉTALLIQUE PRÉFINI, PROFILÉ 1" ANCESTRA DE PROFILEC, AVEC ATTACHE
- MEMBRANE IMPERMÉABLE AUTOCOLLANTE HAUTE TEMPÉRATURE (TOUJOURS INSTALLÉE SELON LES RECOMMANDATIONS DU FABRICANT)
- 5/8" CONTREPLAQUÉ
- STRUCTURE DU BÂTIMENT, SE RÉFÉRER AUX PLANS D'ARCHITECTURE ET D'INGÉNIEUR.

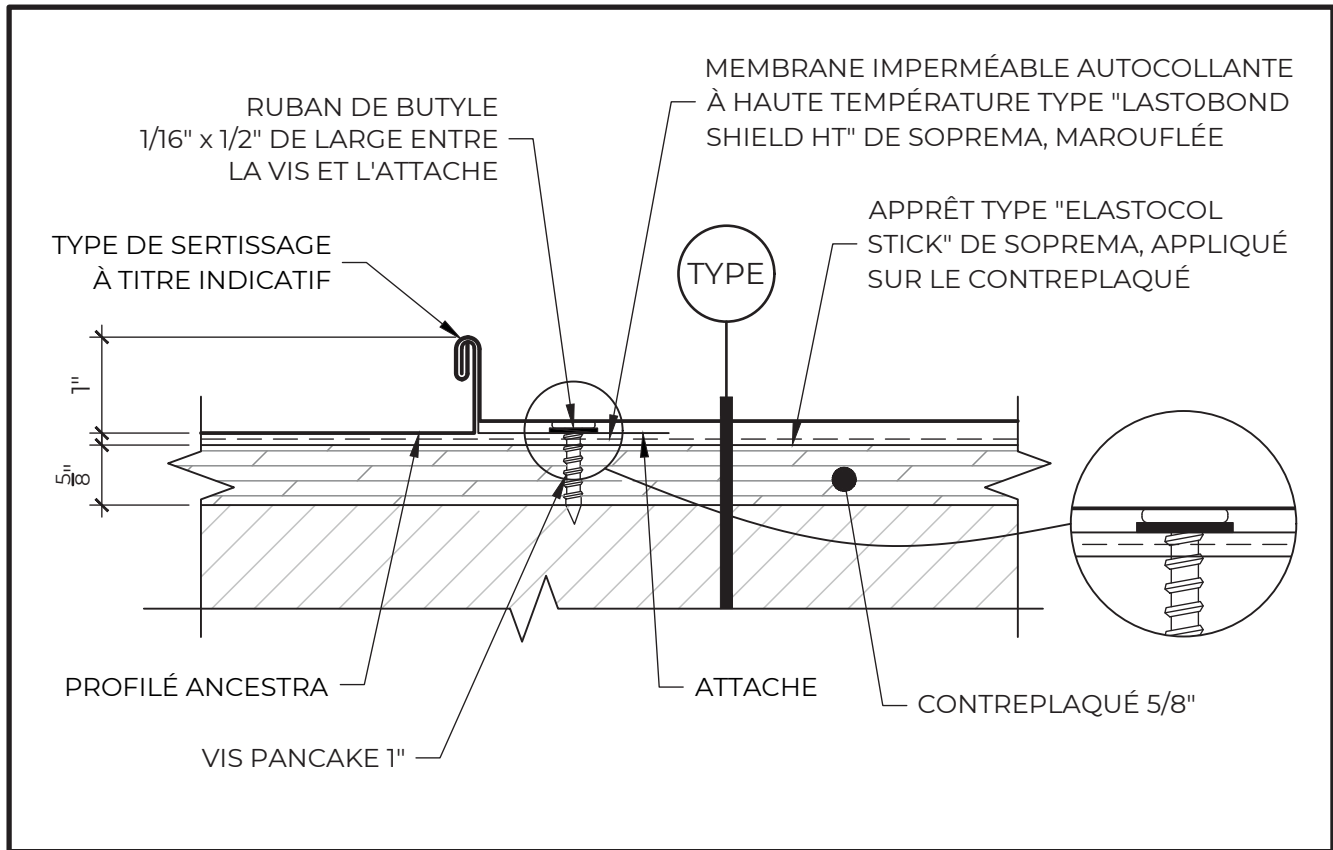
SERTISSAGE À SIMPLE PLI 90°



SERTISSAGE À DOUBLE PLIS 180°



DÉTAIL TYPE
PENTE INFÉRIEURE À 3:12



ÉCHELLE 6" = 1'-0"

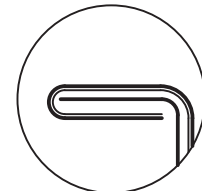


TOITURE ANCESTRA TYPE

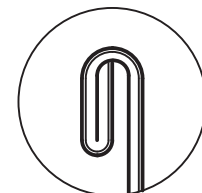
POUR PENTE 3:12 ET MOINS

- REVÊTEMENT MÉTALLIQUE PRÉFINI, PROFILÉ 1" ANCESTRA DE PROFILEC, AVEC ATTACHE
- 1/16" x 1/2" DE LARGE RUBAN DE BUTYLE ENTRE LES JOINTS DU REVÊTEMENT, ENTRE LA VIS ET L'ATTACHE.
- MEMBRANE IMPERMÉABLE AUTOCOLLANTE À HAUTE TEMPÉRATURE TYPE "LASTOBOND SHIELD HT" DE SOPREMA, MAROUFLÉE (TOUJOURS INSTALLÉE SELON LES RECOMMANDATIONS DU FABRICANT)
- APPRÊT TYPE "ELASTOCOL STICK" DE SOPREMA, APPLIQUÉ PAR-DESSUS LE CONTREPLAQUÉ (TOUJOURS APPLIQUÉ SELON LES RECOMMANDATIONS DU FABRICANT)
- 5/8" CONTREPLAQUÉ
- STRUCTURE DU BÂTIMENT, SE RÉFÉRER AUX PLANS D'ARCHITECTURE ET D'INGÉNIEUR.

SERTISSAGE
À SIMPLE PLI À 90°



SERTISSAGE
À DOUBLE PLS À 180°



RÉFÉRENCE SOPREMA MEMBRANE «LASTOBOND SHIELD HT»

LASTOBOND SHIELD HT

FICHE TECHNIQUE 190716SCANF

(annule et remplace 170510SCANF)



ÉTANCHÉITÉ

APPLICATIONS

TOITS

DESCRIPTION

LASTOBOND SHIELD HT est une membrane de sous-toiture et de protection d'avant-toit composée de bitume modifié avec des polymères SBS. La surface est un tissu de polyéthylène trilaminaire antidérapant. La sous-face, autocollante, est recouverte par un film siliconé détachable en deux parties « split-back ».

La surface antidérapante permet l'utilisation du LASTOBOND SHIELD HT sur des pentes variées.

SUBSTRATS RECOMMANDÉS

Les surfaces de contreplaqué, d'OSB ou de panneaux asphaltiques tel que SOPRABOARD.

PRÉPARATION DE LA SURFACE

Les surfaces doivent être propres, sèches et exemptes de tout débris ou poussière. Dans le cas où une condition particulière de chantier nécessiterait une adhésion supérieure, l'utilisation de l'un des apprêts ELASTOCOL STICK est recommandé.

INSTALLATION

LASTOBOND SHIELD HT se pose sous tous les types de revêtements de toiture. La résistance thermique du LASTOBOND SHIELD HT permet l'utilisation de la membrane sous des revêtements de toiture pouvant atteindre des températures élevées (revêtements métalliques, tuiles, etc.). Il est recommandé d'installer les matériaux de revêtement de toiture dans les 24 heures suivant l'installation des membranes.

AUTOCOLLANTE

La membrane LASTOBOND SHIELD HT est adhérente au support en retirant la feuille siliconée détachable. Une fois installée, une pression doit être appliquée sur l'ensemble de la surface à l'aide d'un rouleau maroufleur pour assurer une bonne adhérence.

Températures d'application : > 10 °C (50 °F)

Températures de service : -45 à 115 °C (-49 à 239 °F)

POUR PLUS DE PRÉCISIONS SUR L'INSTALLATION DES PRODUITS, VEUILLEZ CONSULTER UN REPRÉSENTANT SOPREMA.

CONDITIONNEMENT

Caractéristiques	LASTOBOND SHIELD HT
Épaisseur	1,0 mm (40 mil)
Dimensions	22,9 x 0,91 m (75 x 3 pi)
Poids	0,97 kg/m ² (0,2 lb/pi ²)
Largeur du galon	75 mm (3 po)
Surface	Tissé de polyéthylène trilaminaire
Sous-face	Autocollante, recouverte par un film siliconé détachable en deux parties «split-back»

(Valeurs nominales)



SOPREMA.CA

1.877.MAMMOUTH

FT_LASTOBOND_SHIELD_HT.indd

1/2

NOTE : SOPREMA INC. se réserve le droit, en fonction de l'évolution des connaissances et des techniques, de modifier sans préavis la composition et les conditions d'utilisation de ses matériaux.

RÉFÉRENCE SOPREMA APPRÊT «ELASTOCOL STICK»



1.877.MAMMOUTH
www.soprema.ca

ELASTOCOL STICK

FICHE TECHNIQUE
131007SCAN9F
(Annule et remplace 130318SCAN1F)

DESCRIPTION

ELASTOCOL STICK est un apprêt destiné à favoriser l'adhérence des membranes autocollantes sur des supports poreux tels que le « **DENS GLASS GOLD** » et le « **DENS DECK** » à des températures supérieures à -10°C (14°F). Il est composé de caoutchoucs synthétiques SBS, de résines reconnues pour leur pouvoir d'adhésion et de solvants volatils. Il peut aussi être utilisé comme apprêt sur des surfaces de bois, de métal ou de béton.

MISE EN ŒUVRE

ELASTOCOL STICK peut être appliqué au pinceau, au rouleau ou en aérosol sur des supports secs et propres. Il doit être bien agité et doit être complètement sec avant l'application de la membrane d'étanchéité.

AVERTISSEMENT : NE PAS TENTER D'ACCÉLÉRER LE SÉCHAGE DE L'ELASTOCOL STICK À L'AIDE D'UN CHALUMEAU.

POUR PLUS DE PRÉCISIONS SUR LA MISE EN ŒUVRE DES PRODUITS, VEUILLEZ CONSULTER UN REPRÉSENTANT SOPREMA.

CONSOMMATION

Consommation indicative: supports poreux : 0,3 à 0,5 L/m²,
supports lisses : 0,1 à 0,25 L/m².

PROPRIÉTÉS

Propriétés	ELASTOCOL STICK
Masse volumique à 20 °C (68 °F)	0,79 kg/L
Couleur	Rouge
Teneur en solides	24 %
Viscosité, Brookfield à 25°C (77 °F)	200 cP
Temps de séchage	De 15 à 60 minutes, selon la température et la quantité appliquée.

(Valeurs nominales)

CONDITIONNEMENT

Contenants de 3,78 L, 19 L et bonbonnes d'aérosol de 350 g.

ENTREPOSAGE & MANUTENTION

Entreposage : jusqu'à 60 mois dans les contenants d'origine, bien fermés.

Les outils peuvent être nettoyés avec des solvants tels qu'essences minérales, varsol, xylène.

Les contenants doivent être entreposés dans un endroit ventilé, à l'abri de la chaleur, de l'humidité, d'agents oxydants et des rayons du soleil. Inflammable avant mûrissement. Tenir à l'écart de toute flamme ou source d'étincelle.

Pour plus d'information, référez-vous aux instructions sur l'étiquette du contenant et à la fiche signalétique (F.S.) du produit.



F:\ELASTOCOL_STICK.indd

NOTE : SOPREMA INC. se réserve le droit, en fonction de l'évolution des connaissances et des techniques, de modifier sans préavis la composition et les conditions d'utilisation de ses matériaux.

1