

GUIDE TECHNIQUE ET D'INSTALLATION
DU PANNEAU PVC 3/8" NEXKOR

NEXkor

UNE MARQUE DE LA DIVISION PLAST-X



INTRODUCTION	3
Performance du polycarbonate multiparoi	3
Durabilité	3
Facilité d'entretien	3
Spécifications du produit	4
Propriétés physiques	4
Résistance aux produits chimiques	5
Transport, manutention et entreposage	5
Transport	5
Manutention	5
Entreposage	5
Avant de commencer	6
Conseils de sécurité	6
Outils d'installation	6
Acclimatation des panneaux	6
Information importante	6
Composants d'installation	7
Installation des panneaux PVC 3/8"	8
La coupe	8
Installation sur les murs seulement (environnement humide et contrôlé)	8
Installation sur les murs et plafonds (environnement humide et contrôlé)	11
Méthode d'installation standard	13
Méthode d'installation pour environnement alimentaire	13
Installation des moulures	14
Installation standard	14
Installation pour environnement alimentaire	14
Nettoyage	15
Information supplémentaire	15

QU'EST-CE QUE LE PANNEAU IMBRIQUÉ PVC 3/8"?

Fabriqués à partir de matériel en PVC 100 % vierge, les panneaux imbriqués sont faciles à nettoyer, exigent peu d'entretien, sont hygiéniques et résistent aux intempéries. Ininflammables et résistants aux chocs, ces panneaux en PVC conviennent parfaitement aux applications agricoles, industrielles, commerciales et résidentielles les plus exigeantes.

Faciles à manipuler, les panneaux imbriqués peuvent être coupés à l'aide des mêmes outils que pour le bois et n'exigent aucun équipement spécial pour leur installation. L'aperçu technique suivant fournit de l'information de base sur la performance, la manutention et l'installation des panneaux imbriqués en PVC.



- *Système imbriqué toutes saisons*
- *Facile à installer et nettoyer*
- *Classe A pour feu et fumée*
- *Résistant aux chocs et égratignures*
- *Exige peu d'entretien*
- *Aucun outil spécial requis*
- *Très durable*
- *Résistant à la corrosion*
- *Répond aux exigences de l'ACIA*

Parfaits comme revêtement de murs et plafonds intérieurs, les propriétaires de structures agricoles, de bâtiments industriels légers, d'établissements de cannabis et de lave-autos choisissent régulièrement les panneaux imbriqués en PVC pour leur durabilité remarquable, leur installation simple et leur grande polyvalence.

Le PVC est une alternative idéale pour les murs et plafonds traditionnels dans une vaste gamme d'applications incluant les garages, les toilettes publiques, les ateliers, les chenils, les usines, les entrepôts, les bâtiments de ferme, les cuisines commerciales et les chambres de culture intérieure.

PERFORMANCE DU PANNEAU PVC 3/8"

Durabilité


Conçue pour les applications les plus exigeantes, la surface résistante à la corrosion du panneau en PVC résiste à la moisissure et à la plupart des produits chimiques. De plus, la surface lisse du panneau est facile à nettoyer.

Facilité d'entretien

Le panneau en PVC exige peu d'entretien et se lave facilement avec une laveuse à pression. La couche imperméable du panneau résiste également à plusieurs produits chimiques corrosifs se trouvant couramment dans les lave-autos et les bâtiments agricoles.

Spécifications du produit

Le tableau suivant fournit un aperçu des spécifications pour le panneau imbriqué en PVC (les valeurs réelles peuvent varier).

SPÉCIFICATIONS DU PRODUIT		
Profil		
Largeurs et couleurs du panneau (couleur personnalisée disponible sur commande spéciale)	Blanc Ultra*	Panneau de 16" et 18" de large
	Gris et Noir	Panneau de 18" de large
Longueurs disponibles (certaines en quantité minimum requise)	8' - 10' - 12' - 14' - 16' - 18' - 20' et 24'	
Classement pour le feu	Classe A pour la propagation de la flamme et la fumée	
Classement pour l'hygiène	Rencontre les standards de L'ACIA (Agence canadienne d'inspection des aliments)	
Garantie	Garantie limitée de 20 ans	
Maximum de déflexion	3.278 mm basé sur un poids de 2 lb par pied carré (PSF)	

* Les panneaux et moulures Blanc Ultra sont traités UV pour installation extérieure seulement. 100% PVC vierge de qualité extérieure.

Propriétés physiques

Le tableau suivant fournit les propriétés physiques pour le panneau imbriqué en PVC

Propriété	Valeurs typiques (ne sont pas destinées à la préparation des spécifications)		Méthode de test
	Métrique	Impérial	
Gravité spécifique	1.48		ASTM D792
Impact Izod entaillé (méthode A, 23°C)	171 pi-lb/po	-	ASTM D256
Résistance aux chocs (procédure B)	>3.7 po-lb/mil	-	ASTM D4226
Résistance à la traction	41.8 Mpa	6,065 psi	ASTM D638
Module d'élasticité	2447.6 Mpa	355,000 psi	ASTM D638
Résistance à la flexion	93.5 Mpa	13,562 psi	ASTM D790
Module de flexion	2961.9 Mpa	429,585 psi	ASTM D790
Température de fléchissement sous charge (@264 psi)	70°C	158°F	ASTM D648
Coefficient de dilatation thermique	0.000044 po/po/°C		ASTM D696
Propagation de la flamme	15		ASTM E84 CAN/ULC S102.2
	15		
Développement de la fumée	320		ASTM E84 CAN/ULC S102.2
	210		

Résistance aux produits chimiques

La résistance chimique des produits en PVC diffère grandement du mécanisme de corrosion des métaux. Une attaque chimique sur une planche en PVC, là où elle se produit, consiste généralement à l'absorption du produit chimique par la planche en PVC et par son gonflement subséquent.

Il est important de noter que les planches en PVC ne sont généralement pas recommandées pour une utilisation avec l'acétone, les cétones, les éthers ou les hydrocarbures aromatiques et chlorés.

* si vous avez une incertitude à savoir si un produit chimique spécifique peut endommager la planche de PVC, communiquer avec nous à ventes@avenord.com

TRANSPORT, MANUTENTION ET ENTREPOSAGE

Transport

- Utilisez une palette solide (ou une caisse en bois) qui est aussi longue que le panneau le plus long.
- Empilez les panneaux horizontalement avec le panneau le plus long sur le dessous (du plus long au plus court).
- Si vous utilisez une palette, fixez les panneaux pour limiter les mouvements pendant le transport.

Manutention

- Même si le PVC est durable, protégez les panneaux de l'abrasion lors de la manutention.
- Pour éviter les égratignures inutiles, levez et transportez les panneaux plutôt que de les glisser.
- Ne marchez pas, ne courez pas et ne conduisez pas sur les panneaux!

Entreposage

- N'entrez pas les panneaux en PVC dans la lumière directe du soleil ou dans un endroit fermé très chaud.
- Entrez les panneaux sur une surface plate et surélevée, de préférence dans un endroit frais et sec à l'intérieur.
- Si les panneaux sont gardés à l'extérieur, entrez-les dans un endroit frais et sec, loin de la lumière directe du soleil.
- Mettez les panneaux à plat et droits, en les empilant des plus longs aux plus courts.
- Couvrez les panneaux en PVC avec un matériel opaque qui n'absorbe et ne conduit pas la chaleur.
- Pour éviter l'accumulation de chaleur solaire entre les panneaux, assurez-vous de couvrir toute la surface des panneaux.
- Si des panneaux sont envoyés et emballés sur une palette, assurez-vous de couper toutes les courroies et de desserrer tout 2x4 (cadre en bois) de façon à ce que les panneaux en PVC puissent se dilater malgré l'espace confiné.

Note : La caisse de transport ne protège pas suffisamment des dommages causés par le gain de chaleur solaire. Pendant le transport et l'entreposage, gardez les panneaux loin de la lumière directe du soleil. Les planches de bois épaisses isolent bien les panneaux pendant le transport ou l'entreposage. Un entreposage inapproprié annulera toute garantie suite aux dommages causés par la lumière directe du soleil ou le fait de ne pas avoir de mouvement d'air dans un espace restreint.

AVANT DE COMMENCER

Conseils de sécurité

Pour installer les panneaux imbriqués en PVC de façon sécuritaire, utilisez une échelle et/ou un échafaud, des lunettes de protection, un masque protecteur et autres équipement de sécurité requis. Ne laissez jamais des panneaux non fixés sans surveillance.



Outils d'installation

Légers et faciles à installer, les panneaux en PVC peuvent être coupés sur place et n'exigent pas d'équipement spécial pour l'installation.

Outils communs requis : maillet en caoutchouc, perceuse à percussion rotative, perceuse avec scies-cloches, pistolet à calfeutrer, scie circulaire à dents fines, ruban à mesurer, couteau polyvalent à lame rétractable, perceuse à batterie, équerre et règle, cordeau à tracer et couteau à plâtre.

Acclimatation des panneaux

Pour éviter le gauchissement ou la déformation, entreposez les panneaux en PVC dans la pièce dans laquelle ils seront installés pendant au moins 24 heures avant l'installation. Ceci minimisera le degré de dilatation ou de contraction une fois les panneaux installés. Assurez-vous d'enlever ou de desserrer tout matériel d'emballage.

- N'installez pas les panneaux avant que le bâtiment ne soit entièrement fermé.
- L'équipement de chauffage et de refroidissement devrait être en opération.
- L'humidité résiduelle durant la construction aura été enlevée.
- N'installez pas les panneaux dans une pièce dont les températures sont inférieures à 5°C (40°F) ou supérieures à 30°C (86°F).

Informations importantes

- Veuillez lire tout le guide avant l'installation. Il y a différentes méthodes d'installation pour le mur uniquement comparativement à l'installation sur murs et plafonds. L'information fournie dans ce guide d'installation s'applique aux panneaux imbriqués en PVC de 16" et de 18" de large.
- Les panneaux en PVC ne devraient pas être utilisés dans des applications où la température ambiante ou de surface du matériel en PVC sera de plus de 50°C (122°F).
- Un panneau en PVC ne devrait pas être utilisé lorsqu'il est installé comme composant d'un système de conduit d'air.
- Toute chaleur rayonnante doit être à au moins 18" (45 cm) de la surface du panneau en PVC.
- Si un panneau en PVC est installé sur les murs et les plafonds, l'ordre d'installation n'est pas important.
- Planifiez la disposition du panneau et des moulures en PVC de façon à obtenir un espacement et un alignement égaux par rapport au travail adjacent.
- Déterminez la disposition du panneau et la largeur du premier panneau pour que le premier et le dernier panneau dans chaque pan de mur soit d'au moins 8" (20 cm) de large.
- Pour les applications au plafond, fournissez un dégagement de 1/4" (6 mm) à chaque extrémité du panneau pour la dilatation.
- Pour les applications au mur, fournissez un dégagement de 1/2" (12 mm) dans le haut du mur pour la dilatation.
- Lorsque vous faites une installation par temps froid, assurez-vous d'ouvrir l'écart entre chaque panneau avec un couteau à plâtre pour prendre en compte la dilatation qui risque de se produire par temps chaud.

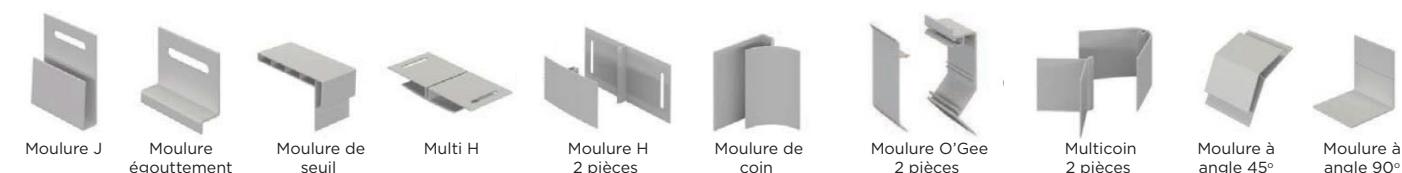
Note : Les panneaux en PVC doivent être protégés de la chaleur rayonnante avec un dégagement d'au moins 18" (45 cm) entre la source de chaleur et le panneau. Consultez le fabricant de l'appareil de chauffage avant d'installer les panneaux. Si vous installez un plancher en époxy, assurez-vous que le vaporisateur ne pénètre pas les panneaux.

Composants d'installation

Avant de commencer votre projet, assurez-vous d'avoir tous les composants d'installation requis. La plupart des projets exigeront un ou plusieurs des composants suivants :

Moulures en PVC

Le panneau en PVC est offert avec une gamme complète de moulures pour faciliter l'installation. Les longueurs standard des moulures sont de 12' et de 16'. Voir l'image ci-dessous pour connaître les moulures disponibles.



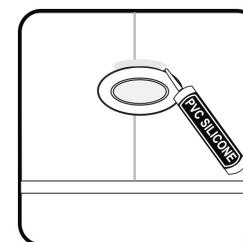
Note : Ces moulures sont disponibles en blanc, gris et noir.

Scellant de silicone

Une fois l'installation complétée, un scellant en silicone approuvé par le fabricant peut être utilisé autour des dispositifs, des coins de joint et des petits trous de réparation.

Un scellant blanc monocomposant à durcissement neutre est recommandé.

Vérifiez toujours l'étiquette du produit pour vous assurer de la compatibilité du PVC. Les scellants non approuvés pourraient attaquer le panneau chimiquement.



Note : Il n'est pas recommandé de peindre les panneaux en PVC. S'il est nécessaire de peindre, vérifiez auprès du fabricant pour vous assurer que la peinture soit compatible avec le PVC. N'utilisez jamais de diluant à peinture pour enlever de la peinture sur le panneau. Le diluant à peinture n'est pas compatible avec le PVC.

Fixations

Voici le guide de matériel de fixation recommandé pour les applications imbriquées en PVC typiques.

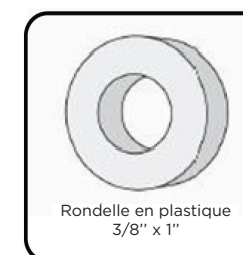
- Bois - Tête bombée carrée #8 x 1 1/4"
- Métal - Tête cylindrique carrée #8 x 1 1/4"
- Béton - Tapcon #11 x 1 1/4"

Note : N'utilisez pas de clous ou d'agrafes, que des fixations recommandées pour votre application spécifique. La longueur de la vis est déterminée par l'installation spécifique.



Rondelles en plastique

Pour une installation en milieu humide, les rondelles en plastique peuvent être utilisées pour créer l'espace nécessaire avec le plancher (environ 1" ou 25 mm). Les rondelles peuvent aussi être utilisées pour fixer un objet lourd au mur comme un boîtier électrique, empêchant le panneau en PVC d'être écrasé si les vis de fixation sont trop serrées.



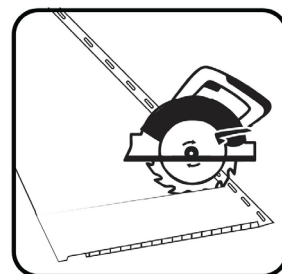
Rondelle en plastique
3/8" x 1"

INSTALLATION DU PANNEAU EN PVC 3/8

La coupe

Les panneaux imbriqués en PVC peuvent être coupés avec des outils électriques ou manuels courants selon le type de coupe. Nous recommandons l'utilisation d'une scie circulaire avec une lame à dents fines. Pour les découpes tels que pour les boîtiers électriques, nous recommandons l'utilisation d'une scie sauteuse.

- Avant de couper, fixez le panneau à la surface de travail pour éviter les vibrations.
- Utilisez une lame à dents fines (12 à 16 dents par pouce) conçue pour couper le plastique.
- Installez la lame en direction inverse.
- Utilisez la scie à une cadence de progression lente pour éviter l'écaillage ou le craquelage.
- Nettoyez tout débris sur les panneaux avant l'installation.



Note : Pour les découpes, percez d'abord un trou dans un coin de l'ouverture. Puis, insérez la lame de la scie sauteuse dans le trou et coupez le long des lignes de marquage de l'ouverture.

INSTALLATION SUR LES MURS SEULEMENT

Les panneaux imbriqués en PVC peuvent être installés sur les murs avec les panneaux posés de façon perpendiculaire ou parallèle par rapport aux supports principaux. Pour les applications en pente, les panneaux doivent suivre la pente.

Avant de commencer l'installation, déterminez si votre utilisation du PVC est en environnement humide ou contrôlé (non humide).

Environnements humides

- Installez d'abord la moulure à multicoin pour les coins intérieurs. Amenez-la dans le haut du mur et à 1" (25 mm) du sol.
- Si les panneaux muraux en PVC sont installés dans un milieu humide tel qu'un lave-auto, la moulure en J doit ensuite être installée dans le bas.
- Avant d'installer la moulure en J, assurez-vous de percer un trou de 1/4" (6 mm) dans le bas de la moulure et à 16" (40 cm) de centre à centre pour l'évacuation de l'eau (images A & B). Ceci est particulièrement important si les murs seront lavés avec une laveuse à pression.
- Avant d'installer les panneaux, marquez une ligne à la craie tout le long du sol à environ 1" (25 mm) du plancher ou utilisez une rondelle en plastique pour créer l'espace requis par rapport au plancher (image C).
- Installez les moulures à maximum 12" (30 cm) de la ligne du centre entre les vis.
- Pour la suite, allez à l'étape *Installation sur les murs seulement (environnements humides ou contrôlés)* page 9



Image A

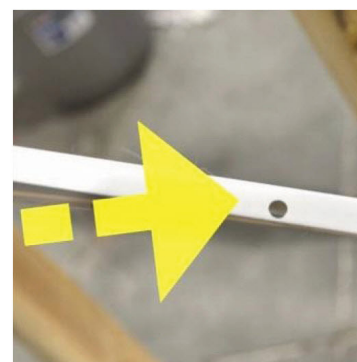


Image B



Image C

Installation sur les murs seulement (suite)

Environnements contrôlés

- Installez d'abord la moulure à coins multiples comme coin intérieur. Amenez-la dans le haut du mur et jusqu'au plancher (dans un environnement contrôlé, bien sûr).
- Si les panneaux muraux en PVC sont installés dans un milieu contrôlé (non humide), alors la moulure en J peut être installée directement au plancher, sans avoir besoin de trous de drainage.

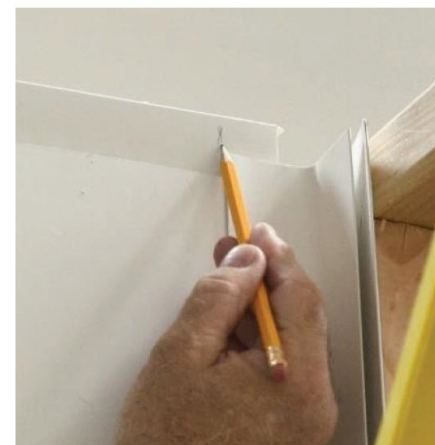


Image D



Image E

Installation sur les murs seulement (environnements humides ou contrôlés)

- Insérez le moulure en J au haut du mur, à la hauteur à laquelle le panneau mural en PVC sera installé. À chaque coin, taillez la moulure en J identique à la moulure en J du sol (images D & E).
- Assurez-vous de prendre en compte la dilatation de la moulure en J :
 - Si le panneau mural en PVC ne va pas jusqu'au plafond, installez alors la moulure en J environ 1/2" (12 mm) au-dessus de la hauteur du panneau pour permettre au panneau de se dilater.
 - Si le panneau mural en PVC va jusqu'au plafond, assurez-vous alors que le panneau soit coupé 1/2" (12 mm) plus court que la hauteur du mur pour la dilatation du panneau.
- Il est important de faire une disposition physique des panneaux car il pourrait être avantageux d'avoir un joint à un obstacle ou un tuyau de conduite :
 - Si le joint ne rencontre pas d'obstacle, mesurez la distance totale et déduisez la largeur des panneaux utilisés pour que vous ne vous retrouviez pas avec une petite bande de panneau à une extrémité (déterminez si vous avez un panneau en PVC de 12" (30 cm), de 16" (40 cm) ou de 18" (45 cm).
 - Si vous devez couper le premier panneau après avoir pris vos premières mesures, commencez par le panneau du coin. L'extrémité coupée devrait aller à l'intérieur de la moulure multicoin et dans le coulissant inférieur de la moulure en J.
- Utilisez un niveau pour que le premier panneau soit d'aplomb verticalement (image F, page suivante). Ceci devrait être fait avant d'installer chaque panneau en PVC.
- Vous devrez courber le panneau légèrement pour qu'il entre dans la moulure en J supérieure (image G, page suivante).
- Continuez d'installer les autres panneaux avec une ligne centrale de 24" (60 cm) entre les vis. La vis du haut et du bas devrait commencer à 12" (30 cm) (image H, page suivante).
- Si l'installation se fait dans un mur de béton ou en blocs, percez préalablement avec une perceuse à percussion rotative. La perceuse à batterie fonctionne bien pour visser les vis Tapcon.



Moulure J



Multi coin 2 pièces



Image F



Image G

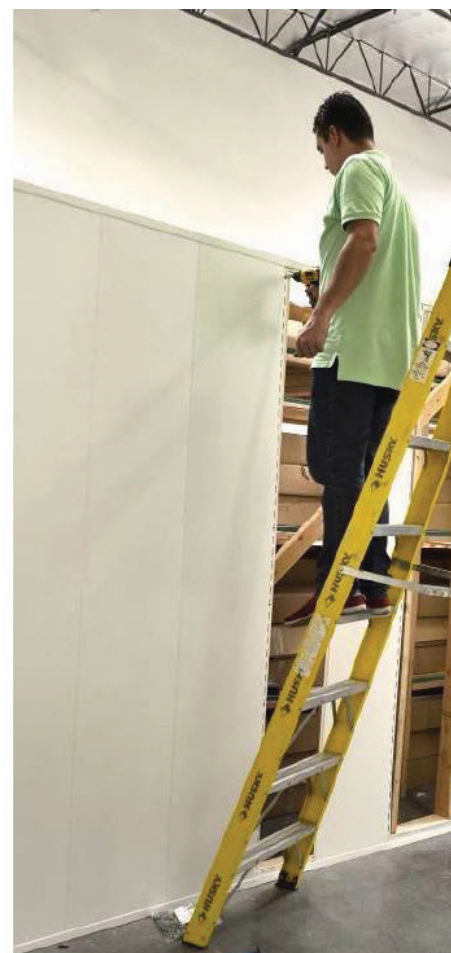


Image H

- Le dernier panneau pourrait devoir être inséré dans l'encoche de la moulure multicoïn avec un couteau à plâtre. Assurez-vous que le dernier panneau soit coupé 1/4" (6 mm) de moins que la largeur de l'ouverture pour permettre au panneau de se dilater.
- Si vous fixez un objet lourd au mur tel qu'un boîtier électrique, utilisez des rondelles en plastique pour empêcher le panneau d'être écrasé si les vis sont très serrées.
- La rondelle est juste un peu plus épaisse que le panneau. Percez un trou de 1" (25 mm) dans le panneau et insérez la rondelle dans le trou.
- Le trou intérieur de la rondelle peut maintenant recevoir tout boulon ou toute vis avec un diamètre de jusqu'à 1" (12 mm). Ceci empêchera l'objet lourd d'endommager le panneau mural en PVC.

Note : Prenez en compte la dilatation lorsque l'installation se fait par temps froid. Assurez-vous d'avoir les bonnes vis en acier inoxydable pour l'infrastructure. Assurez-vous aussi d'ouvrir un léger espace entre chaque panneau avec un couteau à plâtre pour permettre au panneau de se dilater par temps chaud.

Les panneaux imbriqués en PVC peuvent être installés au mur et au plafond en les posant de façon perpendiculaire ou parallèle par rapport aux supports principaux. Pour les applications en pente, les panneaux devraient être posés en pente.

Avant de commencer l'installation, déterminez si votre utilisation du PVC est en environnement humide ou contrôlé (non humide).

Environnements humides

- Si les panneaux muraux en PVC sont installés dans un milieu humide tel qu'un lave-auto, la partie inférieure de la moulure en J doit être installée en premier.
- Avant d'installer la moulure en J, assurez-vous de percer un trou de 1/4" (6 mm) dans le bas de la moulure et à 16" (40 cm) de centre à centre pour l'évacuation de l'eau. Ceci est particulièrement important si les murs seront lavés avec une laveuse à pression (voir images A & B).
- Avant d'installer les panneaux, marquez une ligne à la craie tout le long du sol à environ 1" (25 mm) du plancher ou utilisez des rondelles en plastique pour créer l'espace nécessaire avec le sol (image C).
- Installez les moulures à maximum 12" (30 cm) de la ligne du centre entre les vis.

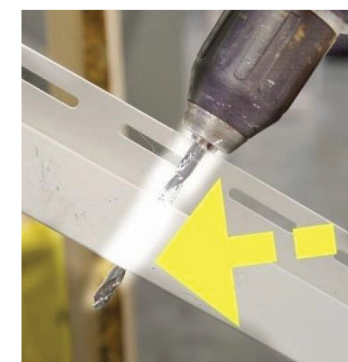


Image A

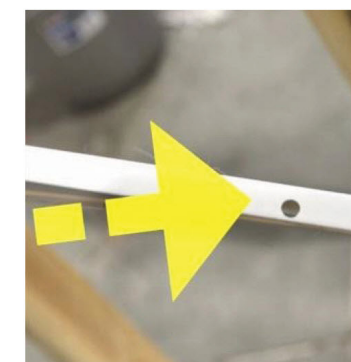


Image B

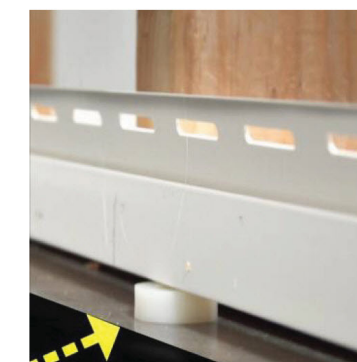


Image C

Environnements contrôlés

- Si les panneaux muraux en PVC sont installés dans un milieu contrôlé (non humide), alors la moulure en J peut être installée directement au sol, sans avoir besoin de trous de drainage.

Installation au plafond

- Avant de débiter l'installation, il faut d'abord déterminer la direction des panneaux de plafond en PVC :
 - Si les panneaux couvrent la longueur de la pièce et sont perpendiculaires aux fermes, assurez-vous d'utiliser les moulures en multi H pour que les longueurs de panneau se rejoignent.
 - Si les panneaux et les solives couvrent la largeur de la pièce, un faux cadre doit être installé à 24" (60 cm) de centre à centre. Une fois le faux cadre complété, installez les panneaux au plafond comme sur l'image I.



Image I



Multi H

Installation au plafond (suite)

- Commencez à une extrémité et fixez le panneau en PVC à la moulure multicoins 2 pièces.
- Si le panneau de plafond en PVC est installé par temps froid, assurez-vous de retrancher 1/2" (12 mm) pour créer un espace pour la dilatation du panneau.
- Fixez aux solives au minimum à chaque 24" (60 cm) de la ligne du centre. Si vous n'atteignez pas une solive, ajoutez un morceau en bois au bout du panneau en PVC afin que la moulure multi H ait un point de fixation.
- Continuez avec ces étapes jusqu'au dernier panneau. Le dernier panneau devra être coupé 1/2" (12 mm) plus court pour créer un espace pour qu'il puisse glisser dans la moulure multicoins.

Installation au mur

- À chaque coin, insérez les panneaux muraux dans le couissant de la moulure à multicoins. Taillez la partie intérieure de la moulure en J (images D & E).
- Si le panneau mural en PVC va au plafond, assurez-vous de couper le panneau 1/2" (12 mm) plus court que la hauteur du mur pour la dilatation du panneau.

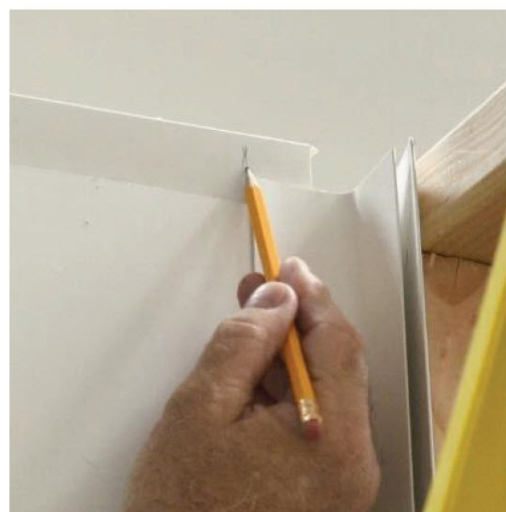


Image D

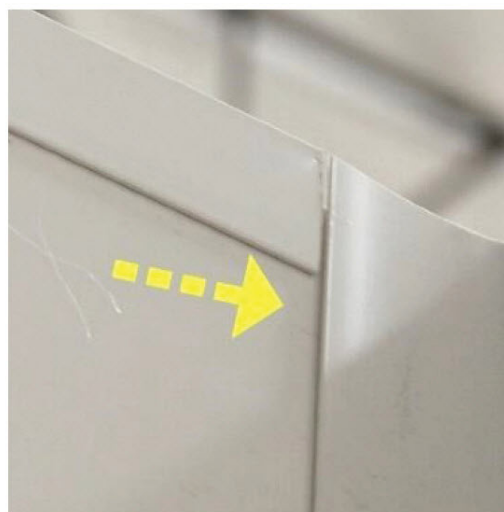


Image E

- Il est important de faire une disposition physique des panneaux car il pourrait être avantageux d'avoir un joint à un obstacle ou un tuyau de conduite :
- Si le joint ne rencontre pas d'obstacle, mesurez la distance totale et déduisez la largeur des panneaux utilisés pour que vous ne vous retrouviez pas avec une petite bande de panneau à une extrémité (déterminez si vous avez un panneau en PVC de 12" (30 cm), de 16" (40 cm) ou de 18" (45 cm).
- Si vous devez couper le premier panneau après avoir pris vos premières mesures, commencez par le panneau du coin. L'extrémité coupée devrait aller à l'intérieur de la moulure multicoins et dans le couissant inférieur de la moulure en J.
- Utilisez un niveau pour que le premier panneau soit d'aplomb verticalement (image F, voir page 10). Ceci devrait être fait avant d'installer chaque panneau en PVC.
- Vous devrez courber le panneau légèrement pour qu'il entre dans la moulure en J supérieure (image G, voir page 10).
- Continuez d'installer les autres panneaux avec une ligne centrale de 24" (60 cm) entre les vis. La vis du haut et du bas devrait commencer à 12" (30 cm) (image H, voir page 10).
- Si l'installation se fait dans un mur de béton ou en blocs, percer préalablement avec une perceuse à percussion rotative. La perceuse à batterie fonctionne bien pour visser les vis Tapcon.
- Le dernier panneau pourrait devoir être inséré dans l'encoche de la moulure multicoins avec un couteau à plâtre. Assurez-vous que le dernier panneau soit coupé 1/4" (6 mm) de moins que la largeur de l'ouverture pour permettre au panneau de se dilater.

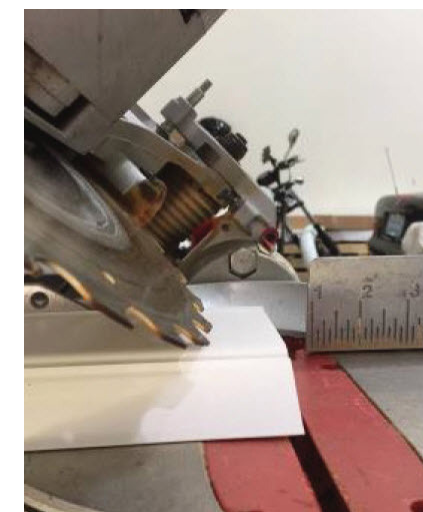
Installation au mur (suite)

- Si vous fixez un objet lourd au mur tel qu'un boîtier électrique, utilisez des rondelles en plastique pour empêcher le panneau d'être écrasé si les vis sont trop serrées.
- La rondelle est juste un peu plus épaisse que le panneau. Percez un trou de 1" (25 mm) dans le panneau et insérez la rondelle dans le trou.
- Le trou intérieur de la rondelle peut maintenant recevoir tout boulon ou toute vis avec un diamètre de jusqu'à 1/2" (12 mm). Ceci empêchera l'objet lourd d'endommager le panneau mural en PVC.

Note : Prenez en compte la dilatation lorsque l'installation se fait par temps froid. Assurez-vous d'avoir les bonnes vis en acier inoxydable pour l'infrastructure. Assurez-vous d'ouvrir l'espace entre chaque panneau avec un couteau à plâtre pour permettre au panneau de se dilater par temps chaud.

Méthode d'installation standard

- Installez les panneaux de plafond en PVC sans moulure à la jonction du plafond et du mur.
- Si les panneaux sont installés par temps froid, assurez-vous de suivre les dégagements recommandés pour la dilatation des panneaux.
- Après avoir installé les panneaux de plafond, installez la moulure en J en utilisant la bonne méthode, dépendamment si la moulure en J se rend jusqu'au sol ou non. Une fois que tous les panneaux muraux en PVC sont installés (selon *Installation sur les murs seulement*), installez la base et le cap de la moulure O'Gee.
- Mesurez préalablement et coupez en biseau chaque coin de la moulure O'Gee (base et cap ensemble, image J). Installez la base de la moulure O'Gee en premier et assurez-vous que la vis soit vissée dans le couissant (image K). Ceci empêchera la pièce flexible d'avoir des bosses.
- Glissez la partie cap de la moulure O'Gee pour couvrir toutes les vis.

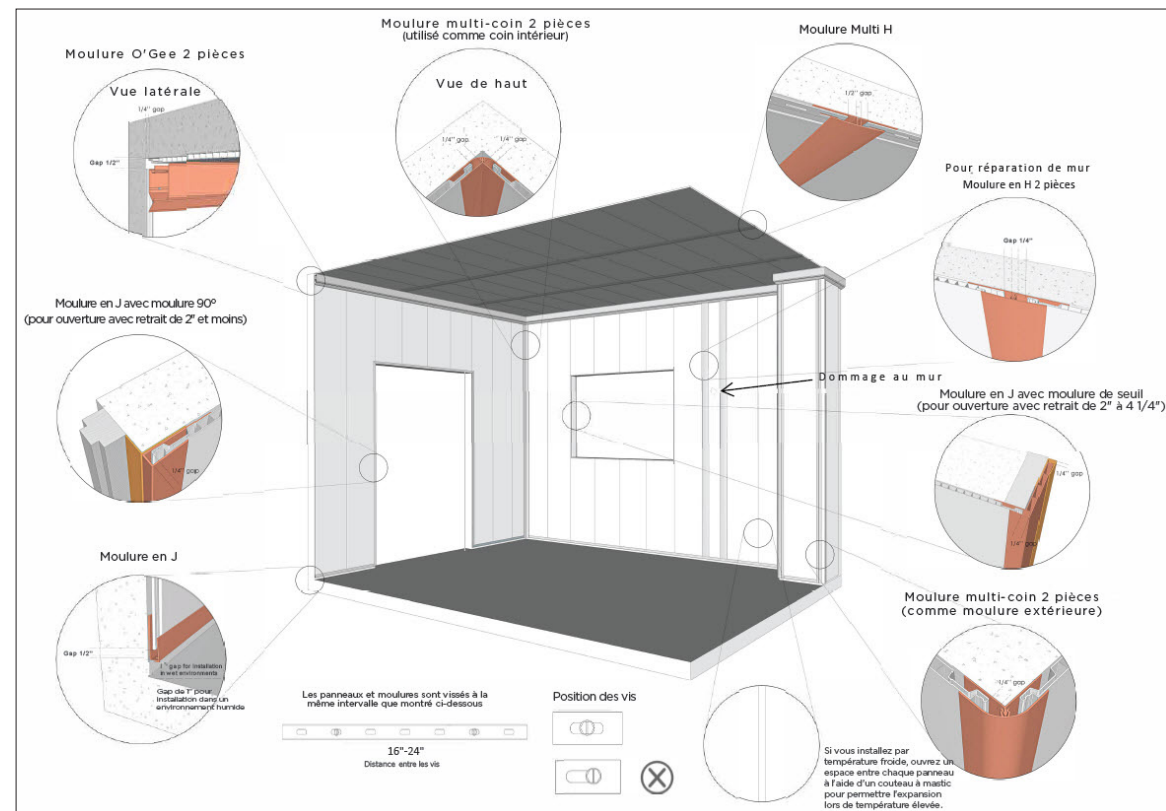


Méthode d'installation en environnement sans danger pour les aliments

- S'il s'agit d'un milieu alimentaire sécuritaire, utilisez la garniture à multicoins pour la transition entre le mur et le plafond.
- Assurez-vous d'abord d'installer la moulure multicoins tout autour du joint du mur-plafond.
- Les panneaux muraux ou de plafond en PVC peuvent ensuite être installés.
- Passez à l'installation sur les murs et plafonds (page 11).

Note : S'il ne s'agit pas d'un milieu alimentaire sécuritaire, vous devrez utiliser une moulure O'Gee 2 pièces pour la transition du mur au plafond. Passez ensuite aux étapes de l'installation sur les murs et plafonds (page 11).

INSTALLATION DES MOULURES - ENVIRONNEMENT STANDARD



NETTOYAGE

Un nettoyage régulier du PVC aidera à prolonger la durée de vie des panneaux. L'utilisation de produits de nettoyage incompatibles peut causer des dommages structurels et/ou de surface.

- Pour enlever la saleté ordinaire, lavez à la main avec un chiffon doux ou une éponge ainsi qu'un agent nettoyant doux.
- Un rinçage régulier des panneaux avec de l'eau tiède suffit pour les endroits secs.
- Pour les endroits difficiles à nettoyer, une laveuse à pression de taille petite à moyenne peut être utilisée. Maintenez la buse à 4 à 6 pieds du mur et utilisez un jet large pour distribuer la pression d'eau.

Note : Les agents ou tampons nettoyants abrasifs ne devraient jamais être utilisés car ils pourraient égratigner la surface du panneau.

INFORMATION SUPPLÉMENTAIRE

Si vous avez besoin de plus d'information technique ou sur l'installation, veuillez communiquer avec votre représentant Plast-X.

Si vous avez une question spécifique sur les exigences de votre région, contactez votre bureau de réglementation locale ou un inspecteur en bâtiment. Les dessins et rapports techniques ne sont fournis qu'à titre de référence. Les dessins ne sont pas spécifiques aux projets et ne sont qu'une représentation des produits. Les produits réels peuvent varier.

Ces dessins appartiennent à Plast-X et ne doivent être utilisés que pour représenter les produits Plast-X. Ces dessins ne peuvent être recréés ou produits sans le consentement écrit exprès de Plast-X. L'information, les recommandations ou les conseils écrits ou verbaux fournis par les employés ou partenaires de Plast-X sont donnés de bonne foi, et sont, à leur connaissance, précis et à jour.

Il est de la responsabilité de chaque utilisateur de produit de s'assurer que le produit soit conforme avec les exigences environnementales et légales en vigueur spécifiques à chaque application de produit. Plast-X et ses partenaires ne peuvent être tenus responsables de l'utilisation inappropriée de ses produits.

PLAST-X DÉCLINE PAR LES PRÉSENTES TOUTE GARANTIE, EXPRESSE OU IMPLICITE, INCLUANT TOUTE GARANTIE IMPLICITE DE COMMERCIALISATION ET/OU DE FONCTIONNEMENT POUR UN USAGE PARTICULIER. PLAST-X NE PEUT ÊTRE TENUE RESPONSABLE DE QUELCONQUE DOMMAGE D'ORDRE SECONDaire, CONSÉQUENT OU PUNITIF.

INSTALLATION DES MOULURES - ENVIRONNEMENT ALIMENTAIRE

